

毛。平衡棒黄色；腋瓣白色。翅褐色。

检查 11 号标本：

四川(Yao-Gi 4 000-8 000 英尺, VII.29、近茅坪 12 000-14 000 英尺, VII.29; 成都, 1933.VIII.6、峨眉山, 1 800-2 000m, 1957.VII.12, 1 个; 卧龙, 2 500m, 1983.VIII.8, 1 个; 南坪九寨沟, 2 300m, 1983.VIII.9, 1 个; 泸定, 1 550m, 1982.VII.25)、陕西(佛坪, 1 900-2 100m, 1998.VII.24, 1♂)、甘肃(舟曲, 2 400m, 1998.VII.4-1999.VII.4-16, 6♂♂2♀♀)。

分布 四川、陕西、甘肃。

(277) 黑跗黑蚜蝇 *Cheilosia intonsaformis* Barkalov et Cheng, 2004 (图 208)

Cheilosia (s. str.) *intonsaformis* Barkalov et Cheng, 2004: 308-309.

体长 7.0mm, 翅长 6.0mm。

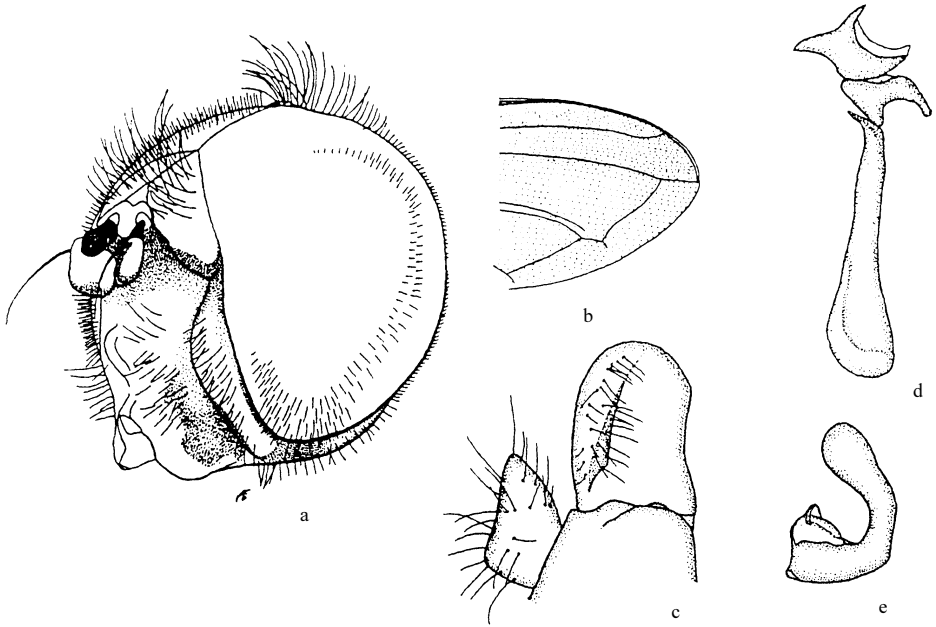


图 208 黑跗黑蚜蝇 *Cheilosia intonsaformis* Barkalov et Cheng ♂

a. 头 (前面观) (head in frontal view) b. 翅端 (top of wing) c. 背针突和尾须 (surstylus and cercus) d. 阳茎内突 (aedeagus with apodema) e. 生殖腹板上叶 (superior lobe of hypandrium)

雄性 头顶隆起, 被灰色粉被和黑色毛, 单眼三角为等腰三角形; 额明显隆起, 近复眼具密的灰色粉被条纹和长而稀的黑色毛; 颜很宽, 具中等光泽, 除中突和口缘外, 被薄的灰色粉被和许多较长的白色毛, 中突小; 眼缘非常宽, 约与触角第 3 节等宽, 黑褐色, 被稀疏粉被和白色短毛; 颊低, 被粉被和白色短毛; 新月片褐暗色; 触角窝分开。复眼密被短白毛, 两眼连角小于 90° , 其连接线明显较额长。触角第 1、2 节黑色, 第 3

节圆，黄色，前部黑色；芒短，黑褐色，被短毛。中胸背板黑色，有光泽，具细刻点，被密的白色直立短毛，两侧和小盾片无黑鬃；盾下缘缨较长而稀，白色；侧板被褐色粉被和黄色毛。腹部狭于胸部，密被褐色粉被和黄色毛，两侧毛直立，中部毛平伏。腿节黑色，顶端狭黄色；前、中足胫节主要黄色，端半部具黑环；后足胫节主要黑色，基部1/3黄色，顶端狭；跗节黑色，中足跗节第3-4节褐色；腿节长，黄色。翅透明， m_{1+2} 和 r_{4+5} 脉间内角几乎为 90° 。平衡棒黄色，端部黑色。

检查1号标本：

青海(玉树，4500-4600m，1964.VI.14，1个)。

分布 青海。

(278) 紊黑蚜蝇 *Cheilosia irregula* Barkalov et Cheng, 2004 (图 209)

Cheilosia (*s. str.*) *irregula* Barkalov et Cheng, 2004: 309-310.

体长 12.2mm，翅长 10.1mm。

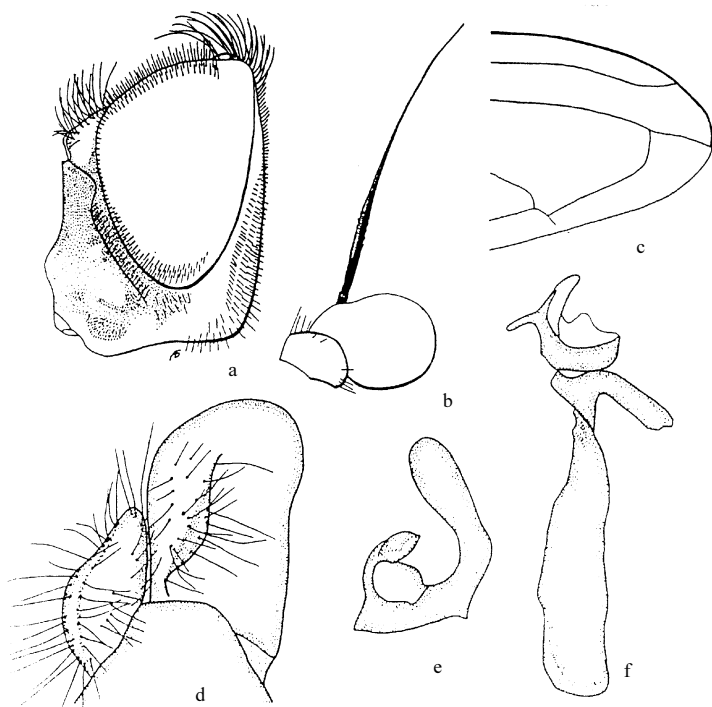


图 209 紊黑蚜蝇 *Cheilosia irregula* Barkalov et Cheng ♂

a. 头(侧面观)(head in lateral view) b. 触角2、3节(2nd and 3rd antennal segments) c. 翅端(top of wing) d. 背针突和尾须(surstylus and cercus) e. 生殖腹板上叶(superior lobe of hypandrium) f. 阳茎内突(aedeagus with apodema)

雄性 头顶隆起，狭长，被黄色毛，单眼三角为等腰三角形；额宽而平，被密的灰